

Avvertenza

La sincronizzazione errata o fuori fase del motore può danneggiare le valvole. La Tool Connection declina ogni responsabilità per eventuali danni causati dall'uso di questi utensili.

Precauzioni di sicurezza – Si prega di leggere

- Scollegare i fili di terra della batteria (verificare se è disponibile il codice radio)
- Rimuovere le candele di accensione o ad incandescenza per far girare più facilmente il motore
- Non utilizzare liquidi detergenti su cinghie, ruote dentate o rulli
- Annotare sempre il percorso della cinghia di trasmissione ausiliaria prima di staccarla
- Girare il motore in senso normale (in senso orario a meno che non sia indicato diversamente)
- Non girare l'albero a camme, l'albero motore o la pompa d'iniezione per motori diesel dopo avere rimosso la catena/cinghia della distribuzione (a meno che non sia richiesto specificatamente)
- Non utilizzare la catena/cinghia della distribuzione per bloccare il motore quando si allentano o si serrano i bulloni
- delle pulegge dell'albero motore
- Contrassegnare l'orientamento della catena/cinghia prima di staccarla
- Si consiglia di girare sempre il motore lentamente, a mano e di ricontrollare le posizioni di sincronizzazione dell'albero a camme o dell'albero motore.
- È possibile far girare gli alberi motore e gli alberi a camme solo con il meccanismo di azionamento della catena perfettamente installato.
- Non far girare l'albero motore attraverso l'albero a camme o altri ingranaggi
- Rimuovere le candele di accensione o ad incandescenza per far girare più facilmente il motore
- Dopo aver sostituito la catena, controllare la sincronizzazione della pompa d'iniezione per motori diesel
- Rispettare tutte le coppie di serraggio



5 018341 040833 >



www.lasertools.co.uk



Distributed by The Tool Connection Ltd
Kenton Road, Southam, Warwickshire CV47 0DR
T +44 (0) 1926 815000 F +44 (0) 1926 815888
info@toolconnection.co.uk www.toolconnection.co.uk

Guarantee

If this product fails through faulty materials or workmanship, contact our service department direct on: +44 (0) 1926 816166. Normal wear and tear are excluded as are consumable items and abuse.

www.lasertools.co.uk

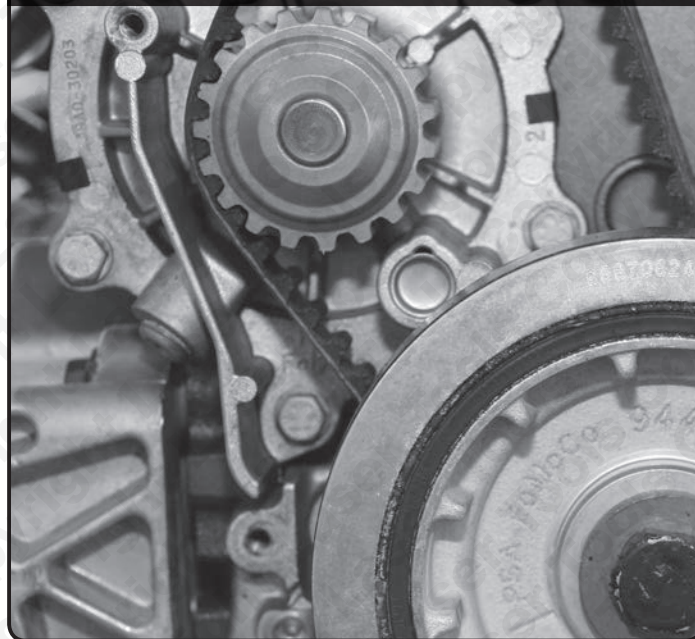
LASER®

Part No. 4083

Cassetta per la messa in fase distribuzione

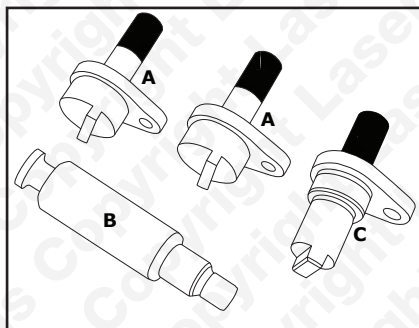


Volkswagen Audi Group 1.2 | 3 Cyl. - 6v | 12v



www.lasertools.co.uk

Contenuto



Ref	Codice	Oem Ref.	Descrizione
A	C291	T10123	Coppia attrezzi alberi a camme 12v
B	C292	T10121	Perno blocco albero motore 6v 12v
C	C293	T10120	Coppia attrezzi alberi a camme 6v

Applicazioni:

Costruttore auto	Modello	Anno
Seat	Cordoba	2002 - 08
	Ibiza MkIV	2002 - 09
	Ibiza MkV	2008 - 15
	Toledo	2012 - 15
Skoda	Fabia	2002 - 07
	Fabia II	2007 - 15
	Praktik	2007 - 15
	Rapid	2012 - 15
	Roomster	2006 - 15
Volkswagen	Fox	2005 - 12
	Polo MkIV	2002 - 09
	Polo MkV	2010 - 14

Dimensioni	Codice motore
1.2 6V	AWY, BBM, BMD, CHFA, CHFB
1.2 12V	AZQ, BME, BXV, BZG, CEVA, CGPA, CGPB, CGPC

www.lasertools.co.uk

Istruzioni

Cassetta per la messa in fase distribuzione

Questo equipaggiamento contiene gli attrezzi necessari per la messa in fase dei motori VAG 1.2 3 cilindri 6v codice del motore AWY & BMD e 12v codice del motore AZQ e BME

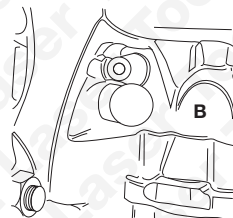
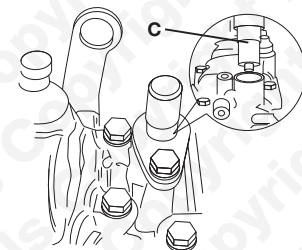
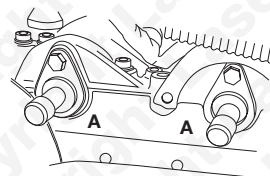
Istruzioni di utilizzo – Fare sempre riferimento al manuale per la manutenzione fornito dal produttore del veicolo o a un altro manuale di istruzioni del produttore adatto.

Attenzione – Una fasatura del motore non corretta può danneggiare le valvole. Si consiglia sempre di girare il motore lentamente e a mano e di controllare nuovamente le posizioni di fasatura dell'albero a camme e dell'albero a gomiti.

Utilizzare gli attrezzi per l'allineamento dell'Albero a camme **A** per motori 12v e l'attrezzo **B** per motori 6v.

La fessura nella fine dell'albero a camme deve essere allineata orizzontalmente. Se l'attrezzo per l'Albero a camme **A** non si inserisce correttamente, potrebbe essere necessario ruotare il motore di 360°.

L'inserimento del perno di allineamento del volano permette di bloccare l'Albero a gomiti nella corretta posizione di fasatura. Per permettere l'inserimento corretto del perno **C**, può essere necessario ruotare l'Albero a gomiti agendo sul dado al centro del volano, fino a che le fessure dell'Albero a camme siano allineate orizzontalmente. Può essere necessario anche ruotare l'Albero a gomiti di 360°.



www.lasertools.co.uk