



LASER[®]

Gereedschap voor indrukken van klepveren

Gebruiksaanwijzing

Dit gereedschap is bedoeld voor het vervangen van klepveren en klepsteelpakkingen bij motoren met bovenliggende nokkenas zonder de cilinderkop te hoeven verwijderen.



Guarantee

If this product fails through faulty materials or workmanship, contact our service department direct on: +44 (0) 1926 818186. Normal wear and tear are excluded as are consumable items and abuse.

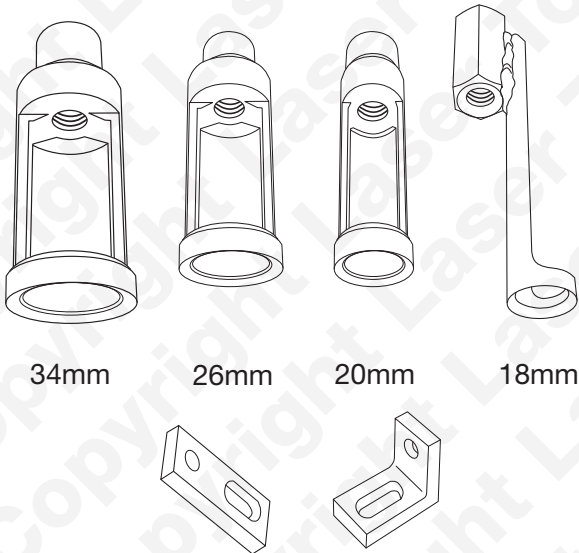


Distributed by The Tool Connection Ltd

Kineton Road, Southam, Warwickshire CV47 0DR
 T +44 (0) 1926 815000 F +44 (0) 1926 815888
 info@toolconnection.co.uk www.toolconnection.co.uk

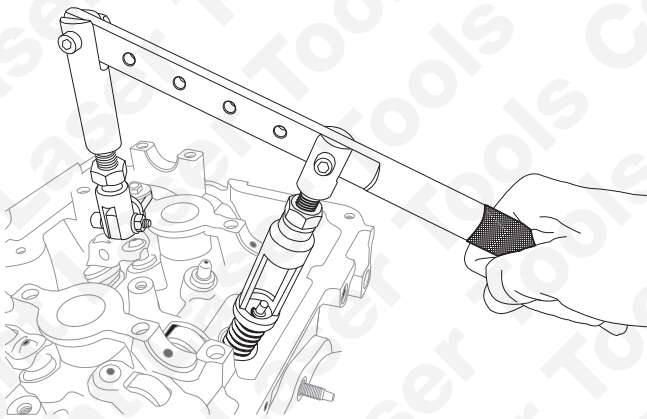
Eigenschappen

- Past zowel op motoren met enkele als met dubbele bovenliggende nokkenassen.
- De cilinderkop hoeft niet te worden verwijderd.
- Snel en eenvoudig voor te bereiden met veel instelmogelijkheden.
- De set bevat drie standaard klepveer-adapters (34, 26 en 20 mm) en één adapter met offset (18 mm) plus twee extra beugels; hiermee kan het gereedschap op veel verschillende manieren worden geplaatst.



Gebruiksaanwijzing

1. Verwijder de nokkenas. Soms moeten beide nokkenassen worden verwijderd om een geschikte locatie te vinden om het gereedschap te plaatsen.
2. Bepaal de beste locatie voor de instelbare verticale steun, bijvoorbeeld een bevestigingspunt van het nokkenasdeksel of nokkenaslager of een bout van het spruitstuk.
3. Door de gaten in de beugel en de schroefdraad op zowel de verticale steun als de klepveer-adapter is het gereedschap uiterst flexibel in te stellen zodat u een ruime keus heeft uit locaties om de verticale steun te plaatsen.
4. Kies een adapter die goed op de klepveerschotel past en schroef deze op het gereedschap.



5. Stel de verticale steun en de klepveer-adapter zo in dat de adapter recht op de klepveerschotel past.
6. Draai de moer van de verticale steun vast als alles juist is uitgelijnd

Bepaal hoe u de klep op de plaats wilt houden als de klepveer is ingedrukt. U kunt dit ofwel doen door de zuiger in het bovenste dode punt te draaien ofwel door de klep met perslucht op de plaats te houden.

7. Bij gebruik van perslucht:
8. Draai de bougie of gloei bougie uit.
9. Schroef de adapter voor de persluchtleiding in het gat van de (gloe) bougie. Draai deze niet te vast aan.
10. Sluit een persluchtleiding aan (minimaal 6 bar/90 psi). De klepveer wordt door deze druk dicht gehouden.
11. Controleer of de klepveer-adapter goed is uitgelijnd met de klepveerschotel. Stel het gereedschap eventueel nogmaals in.
12. Druk de hefboom naar beneden, hierdoor drukt u de klepveer in en kunt u de klepspieën wegnemen.
13. U kunt nu de klepveer wegnemen (en eventueel vervangen) en een nieuwe klepsteelpakking plaatsen.
14. Druk de klepveer nogmaals in, plaats de klepspieën en laat de hefboom langzaam omhoog komen.
15. Herhaal dit indien nodig voor de andere kleppen.

LET OP: Deze gebruiksaanwijzing is uitsluitend als algemene leidraad bedoeld. Raadpleeg de onderhoudsinstructies van de fabrikant.

Voorzorgsmaatregelen

- Draag tijdens het werken oogbescherming.
- Zorg dat het gereedschap schoon blijft en vrij van stof.
- De schroefdraad moet schoon blijven en moet licht worden gesmeerd (met naaimachine-olie).



Safety First. Be Protected.