

Nuestros productos están concebidos para ser utilizados correctamente y para el uso previsto. The Tool Connection no asumirá ningún tipo de responsabilidad por el uso incorrecto de cualquiera de sus productos, así como por los daños al personal, bienes o material en el uso de los mismos. Dicho uso incorrecto dará lugar igualmente a la invalidación de la garantía.

Si procede, la base de datos de aplicaciones y toda información acerca de las instrucciones suministrada han sido elaboradas para ofrecer información general acerca del uso de una herramienta en particular. Sin embargo, si bien procuramos la máxima exactitud de los datos, no debe realizarse ningún trabajo sin consultarse previamente la documentación técnica del fabricante (taller o manual de instrucciones) o hacer uso de una referencia reconocida como Autodata.

Nuestra política es mejorar continuamente nuestros productos y, por tanto, nos reservamos el derecho de modificar las especificaciones y los componentes sin previo aviso. Es responsabilidad del usuario asegurarse de que las herramientas y la información son las adecuadas antes de su uso.



Safety First. Be Protected.

Garantía

Este producto contiene elementos consumibles **NO** cubiertos por la Garantía de Tool Connection. Para solicitar piezas de repuesto, póngase en contacto con el departamento de atención al cliente: +44 (0) 1926 818186.



Distribuido por The Tool Connection Ltd

Kineton Road, Southam, Warwickshire CV47 0DR
T +44 (0) 1926 815000 F +44 (0) 1926 815888
info@toolconnection.co.uk www.toolconnection.co.uk



5977

LASER®



Herramienta para casquillos en la suspensión trasera

Range Rover L322 2003-2012,
Range Rover Sport Discovery 3 y 4

Instrucciones para utilizar la herramienta para casquillos del cubo inferior



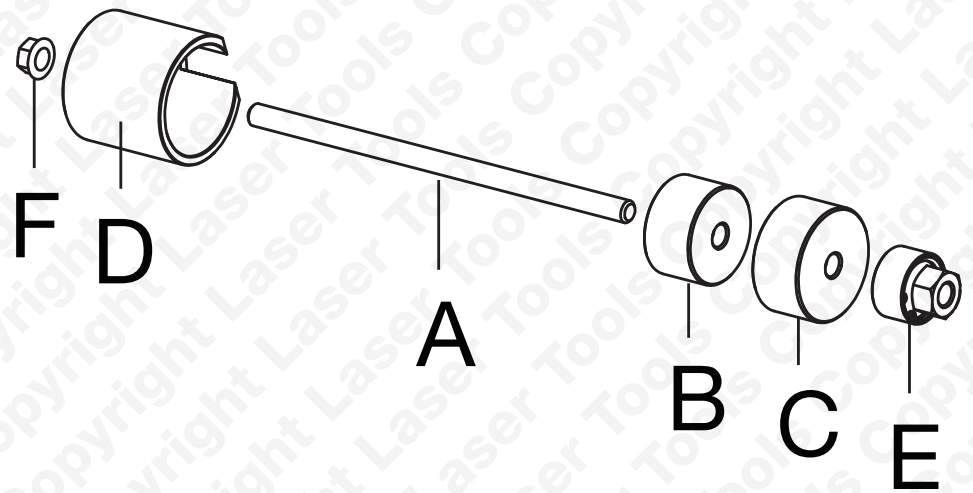
Herramienta para casquillos inferiores en la suspensión trasera de vehículos Range Rover

Esta herramienta ha sido diseñada para extraer y reinstalar los casquillos del cubo inferior de la suspensión trasera con un trabajo de desmontaje mínimo.

La intervención con esta herramienta es mucho más rápida que con la prensa de taller tradicional, con la garantía de extraer el cubo por completo.

Como referencia, la herramienta de extracción de casquillos 5977 (equivalente a la del fabricante original 204-516) ha sido diseñada específicamente para el casquillo original RBK500220.

Componentes



Los elementos A y E se consideran consumibles.

Nota: El par de trabajo seguro máximo para el elemento 1 es de 80 Nm.

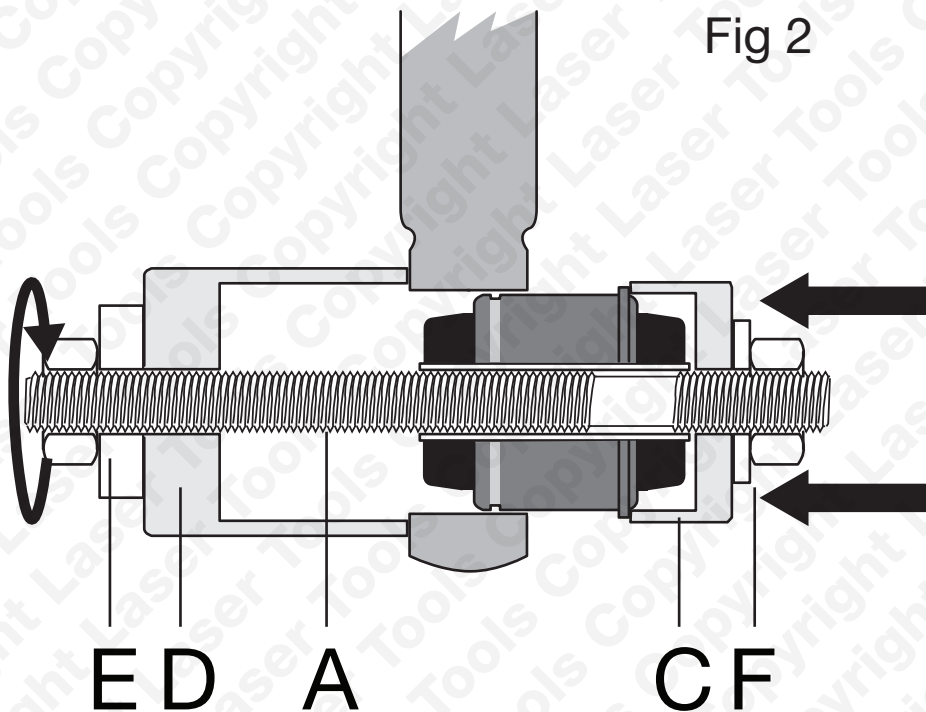
Número	Fabr. Orig.	Descripción
A		Tornillo de fuerza M12 - (elemento consumible nº 1319)
B	204-516	Vaso de extracción
C	204-516	Vaso de instalación
D	204-516	Vaso de soporte
E		Conjunto de tuerca/cojinete M12 - (elemento consumible nº 2138)
F		Tuerca M12 x 1,75 mm

Precauciones:

- Engrase siempre el tornillo de fuerza roscado (A) y la tuerca y el cojinete (E) con grasa de disulfuro de molibdeno antes de utilizar la herramienta. Procure que las roscas del tornillo de fuerza estén limpias y sin ningún tipo de residuo.
- No use herramientas neumáticas ni de impacto con este producto. Dicho uso invalidaría la garantía.
- Consulte siempre la documentación del fabricante antes de iniciar el trabajo.
- No trabaje encima ni debajo de un vehículo que esté apoyado solamente con un gato. Cuando levante el vehículo con un gato, asegúrese de que está bien apoyado en los caballetes.

Instrucciones para la inserción del casquillo nuevo:

Fig 2

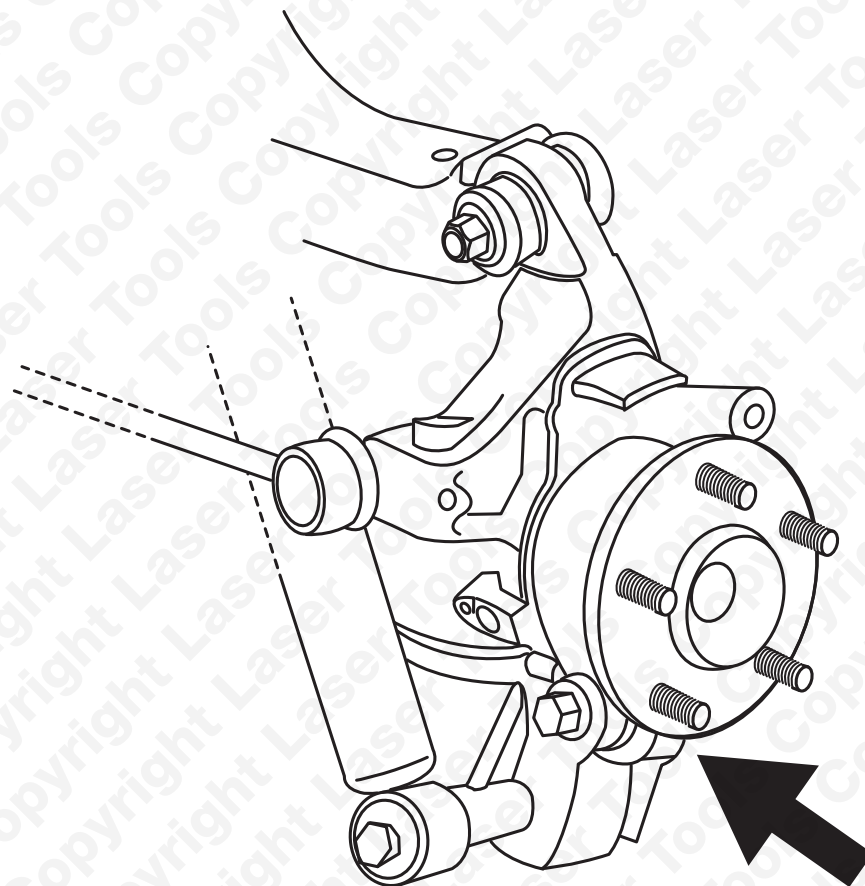


1. Limpie el emplazamiento del casquillo en el cubo.
2. Observe la Fig. 2 y monte la herramienta como se indica en la ilustración, con la ranura de la arandela de retención del casquillo hacia la parte trasera. Importante: Asegúrese de que todos los componentes están y permanecen correctamente alineados mientras se aplica la carga al tornillo de fuerza. El par máximo aplicado a la tuerca y el cojinete (E) es de 80 Nm.
3. Cuando el casquillo esté totalmente insertado, coloque otra arandela de retención.
4. Vuelva a colocar el perno de sujeción de la parte posterior del disco de freno.
5. Limpie el brazo inferior y las superficies de contacto del cubo.
6. Levante el cubo hasta el brazo inferior, coloque la tuerca y el perno (preferentemente nuevos) y apriete a 250 Nm.
7. Vuelva a colocar la varilla de acoplamiento.
8. Es recomendable comprobar el alineamiento de las ruedas.

Aplicaciones

Range Rover L322 (2003 - 2012).
Range Rover Sport.
Discovery 3 y 4.

Ubicación del casquillo del cubo inferior de la suspensión trasera:



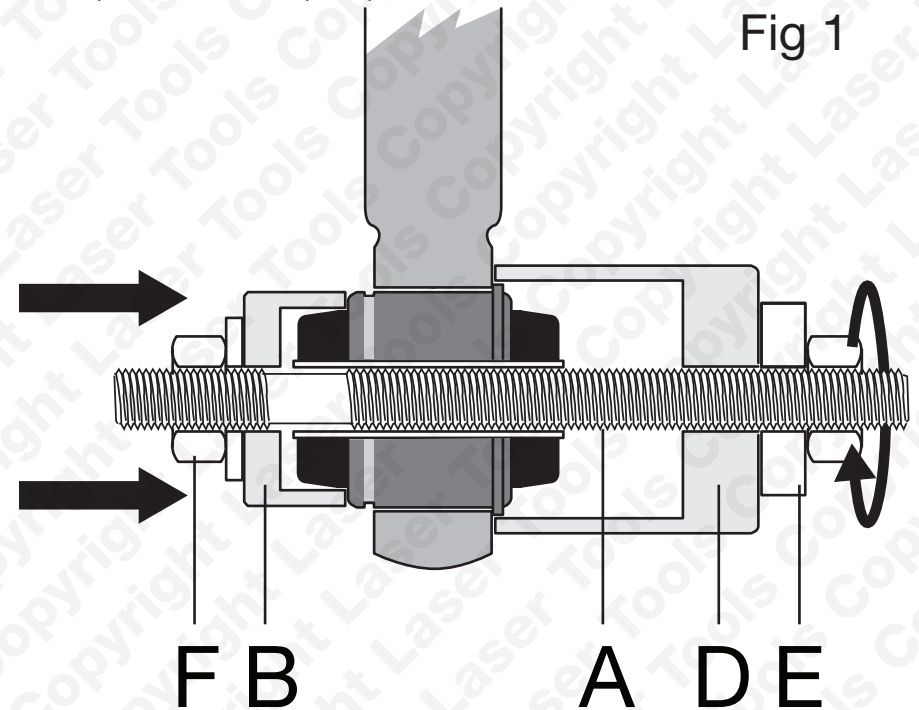
Antes de comenzar:

- Consulte las instrucciones o la documentación del fabricante para seguir los procedimientos correctos a la hora de extraer e instalar el casquillo del cubo inferior de la suspensión trasera. Las notas y los esquemas que aparecen en este documento se proporcionan solo como guía. No se asumirá ninguna responsabilidad por el uso incorrecto de este producto.
- El tornillo de fuerza de la herramienta (A) y la tuerca y el cojinete (E) deben estar bien lubricados con grasa de disulfuro de molibdeno. **No aplique un par superior a 80 Nm, de lo contrario podría dañar la herramienta.** Esta es la razón por la que el tornillo de fuerza y la tuerca se consideran elementos consumibles.
- Durante la operación, los pernos de fijación pueden oxidarse en el centro del casquillo. Por ello, es recomendable utilizar una herramienta de inducción de calor (p. ej. Laser 5834) para calentar el perno antes de proceder a la extracción, para ayudar a romper la parte oxidada. Si es posible, una semana antes de extraer el casquillo, aplique a los pernos un spray de aceite penetrante de alta calidad para facilitar la operación.
- El diseño del casquillo ha hecho necesario mantener la pared del vaso de la 5977 muy fina. Mantenga **siempre** la zona de trabajo limpia y sin restos de óxido. Los vasos han de estar correctamente alineados para evitar daños en la herramienta. Los daños causados por un mal alineamiento no estarán cubiertos por la garantía.

Instrucciones para extraer el casquillo existente:

1. Suba el vehículo a una rampa con las ruedas al aire.
2. Extraiga la rueda correspondiente.
3. Extraiga la varilla de acoplamiento.
4. Coloque un gato o un instrumento de apoyo similar bajo el soporte de montaje del amortiguador para apoyar el brazo inferior.
5. Asegúrese de que la zona de alrededor del casquillo está limpia de sal, suciedad, óxido, etc., y engrase con un spray de aceite penetrante.
6. Quite la tuerca y el perno que sujetan el brazo inferior al cubo.
7. Baje el gato de apoyo y suelte el cubo del brazo inferior para dejar libre el acceso al casquillo.
8. Quite la arandela de retención y tirela.
9. Quite el perno inferior de la parte posterior del disco de freno.

Fig 1



10. Monte la herramienta como se observa en la Fig. 1, con la parte plana/hendida del vaso de soporte (D) hacia la parte posterior del freno. Gire la tuerca y el cojinete (E) para extraer el casquillo en el vaso del soporte (D). Asegúrese de que todos los componentes permanecen rectos y alineados para evitar daños. El par máximo aplicado a la tuerca/cojinete (E) es de 80 Nm.