

I nostri prodotti sono stati ideati per essere usati correttamente e con attenzione per lo scopo previsto. Tool Connection non accetta alcuna responsabilità per l'uso improprio di qualsiasi suo prodotto, né per danni a persone, cose o apparecchiature verificatisi a seguito dell'uso dei prodotti stessi. L'uso improprio invalida inoltre la garanzia.

Se presenti, il database delle applicazioni ed eventuali altre informazioni facenti parte delle istruzioni intendono fornire un orientamento generale per l'uso di un particolare attrezzo; benché i dati siano presentati con la massima accuratezza, si sconsiglia d'intraprendere un progetto senza avere prima fatto riferimento alla documentazione tecnica del costruttore (manuale d'officina o di istruzioni) o all'uso consigliato da un'autorità riconosciuta del settore, come Autodata.

È nostra prassi migliorare continuamente i prodotti e quindi ci riserviamo il diritto di modificare specifiche e componenti senza preavviso. Spetta all'utente accertare l'idoneità degli attrezzi e delle informazioni prima dell'uso.



Safety First. Be Protected.

Garanzia

Questo articolo contiene elementi di consumo che **NON** sono coperti dalla garanzia di Tool Connection. Per i ricambi, contattare direttamente la nostra divisione per l'assistenza clienti, al numero: +44 (0) 1926 818186.



Distribuito da The Tool Connection Ltd

Kineton Road, Southam, Warwickshire CV47 0DR, Regno Unito
Tel.: +44 (0) 1926 815000 Fax: +44 (0) 1926 815888
info@toolconnection.co.uk www.toolconnection.co.uk



5977

LASER[®]



Attrezzo per boccole della sospensione posteriore

Range Rover L322 2003-2012,
Range Rover Sport Discovery 3 e 4

Istruzioni d'uso per l'attrezzo per la
boccola del mozzo inferiore



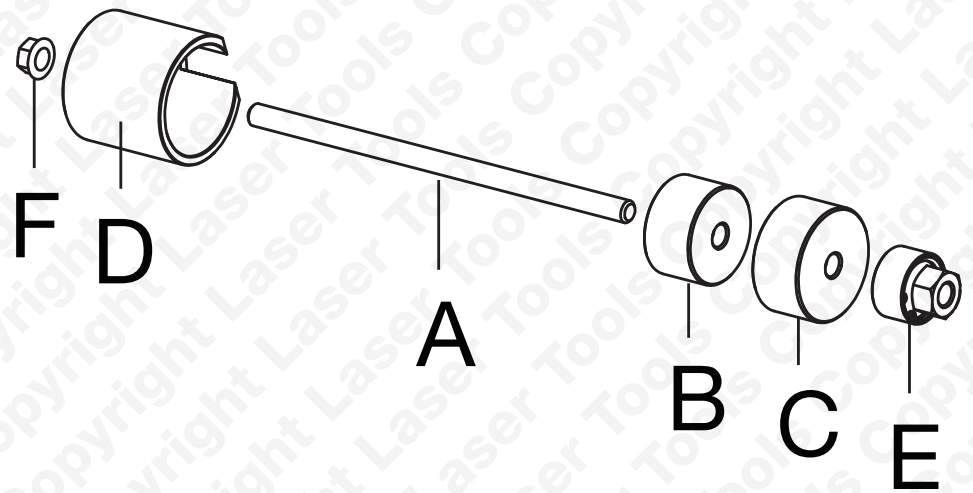
Attrezzo per boccole inferiori della sospensione posteriore - Range Rover

Questo attrezzo per boccole è stato studiato per smontare e rimontare la boccola del mozzo inferiore della sospensione posteriore nel modo più semplice possibile.

Potendo effettuare questa operazione sul veicolo si risparmia molto tempo rispetto all'utilizzo tradizionale di una pressa da officina e allo smontaggio completo del mozzo.

Si tenga presente che l'attrezzo per boccole 5977 (equivalente OEM 204-516) è stato progettato specificatamente per la boccola OEM RBK500220.

Componenti



I pezzi A ed E sono considerati articoli di consumo.

Nota: la coppia max del pezzo 1 per la sicurezza operativa è di 80 Nm.

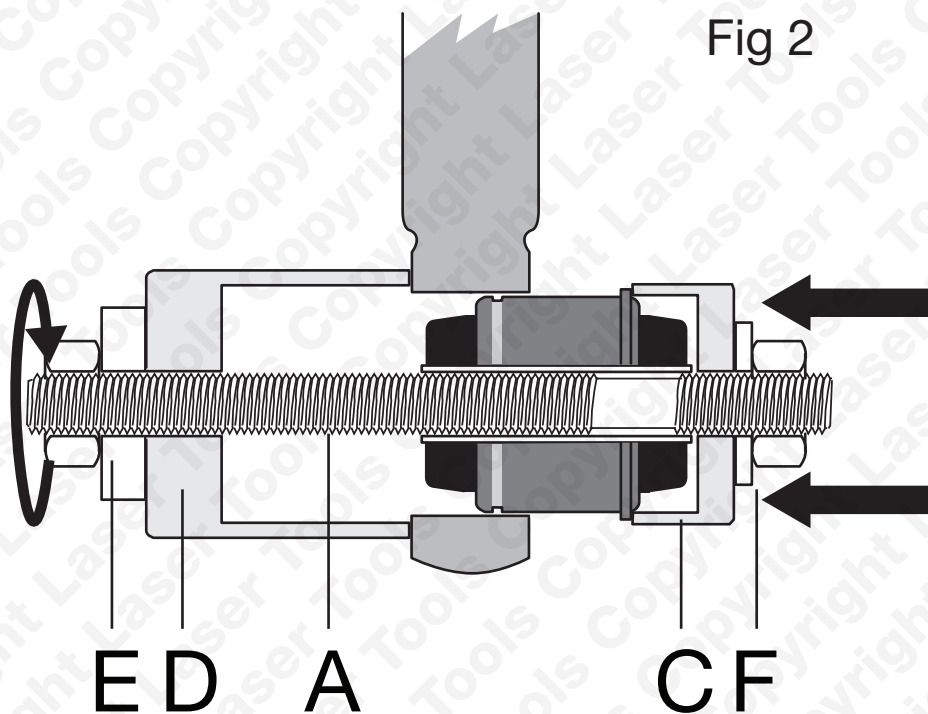
Numero	OEM	Descrizione
A		Vite di estrazione M12 - (Cod. articolo di consumo 1319)
B	204-516	Coppa di estrazione
C	204-516	Coppa di installazione
D	204-516	Coppa di supporto
E		Gruppo dado M12/cuscinetto - (Cod. articolo di consumo 2138)
F		Dado M12 x 1,75 mm

Precauzioni

- Lubrificare sempre la vite di estrazione filettata (A) e il gruppo dado/cuscinetto (E) con un grasso al bisolfuro di molibdeno prima di utilizzare l'attrezzo. Tenere i filetti della vite di estrazione puliti e liberi da sporco e altri residui.
- Non usare attrezzi pneumatici e/o ad impulso con questo dispositivo. L'utilizzo di tali attrezzi invalida la garanzia.
- Fare sempre riferimento alla documentazione della casa produttrice prima di cominciare un intervento.
- Non lavorare su un veicolo o sotto un veicolo sostenuto solo da un martinetto. Se si solleva il veicolo con un martinetto, lo si deve appoggiare in modo sicuro su dei supporti semiasse di sicurezza.

Istruzioni per il montaggio della nuova boccola

Fig 2

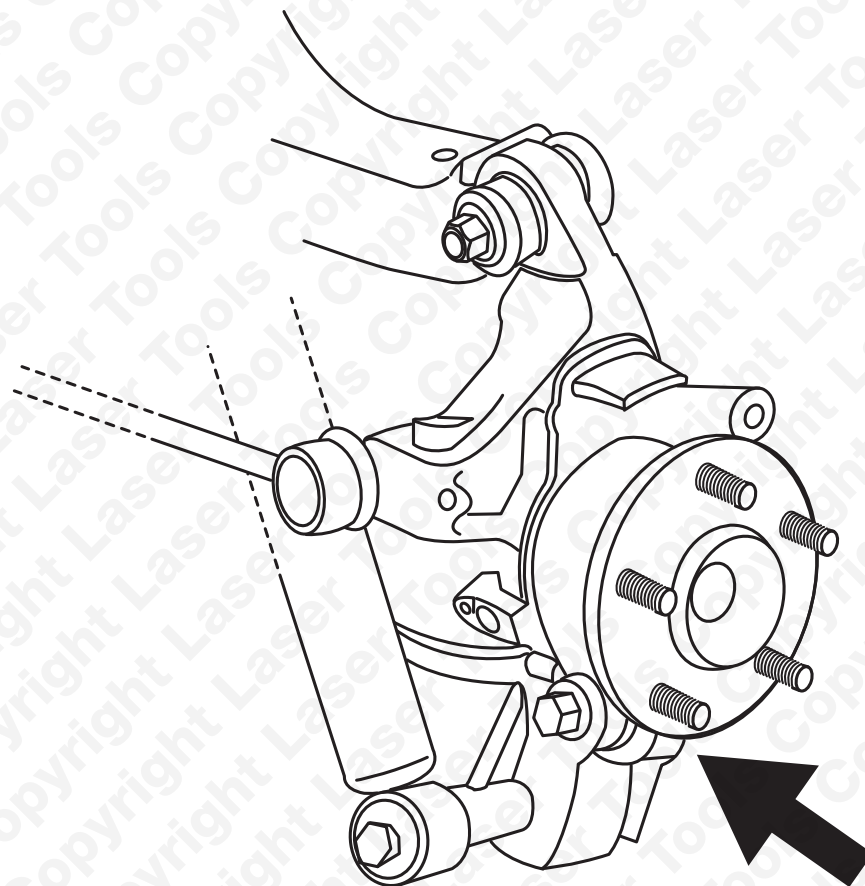


1. Pulire la sede della boccola nel mozzo.
2. Fare riferimento alla Fig. 2 e assemblare l'attrezzo come illustrato, con la scanalatura dell'anello di arresto della boccola rivolta verso la parte posteriore. Importante: controllare che tutti i componenti siano correttamente allineati e rimangano tali mentre si interviene sulla vite di estrazione. 80 Nm coppia massima applicata a dado/cuscinetto (E).
3. Quando la boccola è definitivamente assestata, montare un nuovo anello di arresto.
4. Rimontare il bullone che fissa la piastra di supporto del disco freno.
5. Pulire le superfici di accoppiamento tra braccio inferiore e mozzo.
6. Sollevare il mozzo verso il braccio inferiore, montare il dado e il bullone (preferibilmente nuovi) e serrarli a 250 Nm.
7. Rimontare il tirante.
8. Si consiglia di controllare l'allineamento delle ruote.

Applicazioni

Range Rover L322 (2003 - 2012).
Range Rover Sport.
Discovery 3 e 4.

Posizione della boccola del mozzo inferiore della sospensione posteriore



Prima d'iniziare

- Consultare le istruzioni o la documentazione di manutenzione della casa produttrice per stabilire le procedure corrette di smontaggio e montaggio della boccola del mozzo inferiore della sospensione posteriore. Le note e gli schemi seguenti sono forniti esclusivamente a scopo orientativo. Non si accetta alcuna responsabilità per l'utilizzo errato di questo prodotto.
- Assicurarsi sempre che la vite di estrazione (A) dell'attrezzo e il gruppo dado/cuscinetto (E) siano ben lubrificati con grasso al bisolfuro di molibdeno. **Non applicare una coppia maggiore di 80 Nm, per evitare danneggiamenti.** Per questo motivo la vite di estrazione e il dado sono considerati articoli di consumo.
- Con l'uso, i bulloni di fissaggio della boccola possono corrodersi nel centro della boccola. Si consiglia di utilizzare un induttore di calore (ad es. Laser 5834) per scaldare il bullone prima di rimuoverlo, per eliminare la corrosione. Se possibile, una settimana prima dello smontaggio della boccola spruzzare sui bulloni un olio penetrante di alta qualità che faciliti l'operazione.
- Per conformarsi alla boccola, lo spessore della parete della coppa 5977 è necessariamente molto sottile. Controllare **sempre** che l'area di lavoro sia ben pulita e libera da sporcizia e corrosione. Controllare che le coppe siano correttamente allineate per evitare di danneggiare l'attrezzo. I danni dovuti ad errori di allineamento non sono coperti da garanzia.

Istruzioni per estrarre la boccola esistente

1. Montare il veicolo su una rampa, con le ruote sollevate.
2. Smontare la ruota dal lato interessato.
3. Smontare il tirante.
4. Posizionare un martinetto o altro dispositivo di supporto simile sotto la staffa di montaggio dell'ammortizzatore, per sostenere il braccio inferiore.
5. Accertarsi che la boccola e l'area circostante siano pulite e libere da sale, sporco, corrosione, ecc. e spruzzarle di olio penetrante.
6. Smontare il dado e il bullone che fissano il braccio inferiore al mozzo.
7. Abbassare il martinetto di supporto e staccare il mozzo dal braccio inferiore per accedere alla boccola.
8. Smontare l'anello di arresto e scartarlo.
9. Smontare il bullone inferiore che fissa la piastra di supporto del disco freno.

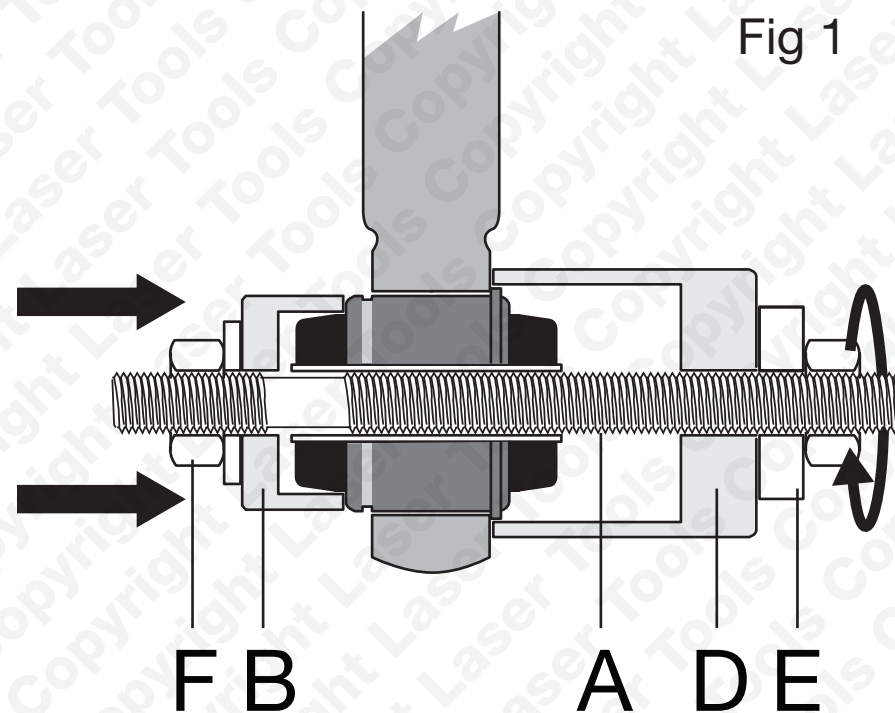


Fig 1

10. Assemblare l'attrezzo come illustrato nella Fig. 1; controllare che la parte piatta/ritagliata della coppa di supporto (D) sia rivolta verso la piastra posteriore del freno. Ruotare il gruppo dado/cuscinetto (E) in modo che la boccola esistente venga estratta nella coppa di supporto (D). Fare in modo che tutti i componenti rimangano dritti e allineati, per evitare danneggiamenti. 80 Nm coppia massima applicata a dado/cuscinetto (E).