

# LASER<sup>®</sup>



Part No. 5980

## Motordistributiegereedschap Land Rover Generation 1



 **MADE IN  
SHEFFIELD**



[www.lasertools.co.uk](http://www.lasertools.co.uk)

**Guarantee**

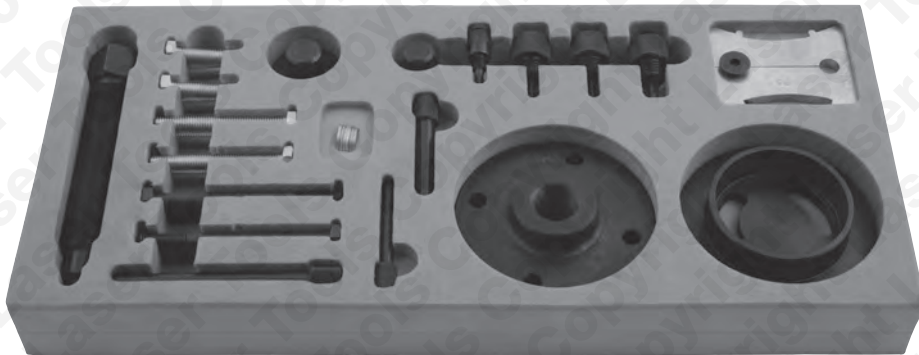
Distributed by The Tool Connection Ltd  
Kington Road, Southam, Warwickshire CV47 0DR  
T +44 (0) 1926 815000 F +44 (0) 1926 815888  
info@toolconnection.co.uk [www.toolconnection.co.uk](http://www.toolconnection.co.uk)

If this product fails through faulty materials or workmanship, contact our service department direct on: +44 (0) 1926 818186. Normal wear and tear are excluded as are consumable items and abuse.

[www.lasertools.co.uk](http://www.lasertools.co.uk)

[www.lasertools.co.uk](http://www.lasertools.co.uk)

## Inleiding



### Beschrijving

Een 12-delige set bestaande uit onderdelen om de krukas en nokkenassen te blokkeren in de distributiestand om de distributieriem en bijbehorende onderdelen te kunnen verwijderen en vervangen.

## Waarschuwing

**Door een verkeerd afgestelde of verlopen motordistributie kunnen de kleppen beschadigd raken.**

**The Tool Connection kan op geen enkele manier aansprakelijk worden gehouden voor schade veroorzaakt door dit gereedschap.**

### Veiligheidsvoorschriften - Belangrijk

- Koppel de massakabel van de accu los (controleer of de radiocode beschikbaar is)
- Verwijder de bougies of gloeibougies zodat de motor gemakkelijker kan draaien
- Gebruik geen schoonmaakvloeistoffen op riemen, poelies of rollen
- Maak altijd aantekeningen van de inbouwstand van de hulpaandrijfriem voor u deze verwijdert
- Draai de motor in de normale richting (rechtsom tenzij anders vermeld)
- Draai niet aan de nokkenas, krukas of dieselinjectiepomp zodra de distributieketting/-riem is verwijderd (tenzij specifiek vermeld)
- Gebruik de distributieketting/-riem niet om de motor te blokkeren tijdens het los- of vastdraaien van de bouten van de krukaspoelie
- Markeer de richting van de ketting/riem alvorens deze te verwijderen
- Het is altijd raadzaam om de motor langzaam met de hand te draaien en de ontstekingsposities van de nokkenas en krukas opnieuw te controleren
- Krukassen en nokkenassen mogen alleen worden gedraaid als het kettingaandrijfmechanisme volledig is gemonteerd
- Draai de krukas niet met behulp van de nokkenas of andere tandwielen
- Verwijder de bougies of gloeibougies zodat de motor gemakkelijker kan draaien
- Controleer de distributie van de dieselinjectiepomp na vervanging van de ketting
- Houd alle aanhaalmomenten goed in de gaten

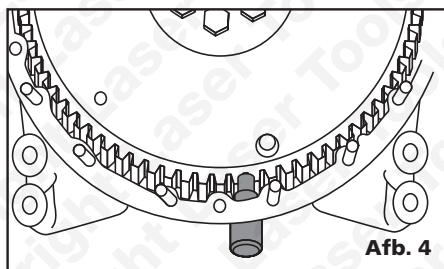


## Instructies

### Onderdeel C | D | E

Blokkeringsgereedschap vliegwiel – selecteer, afhankelijk van het gemonteerde koppelingshuis/versnellingsbak, de juiste pen en bevestig deze zoals weergegeven om het vliegwiel in de distributiestand te vergrendelen. Draai de motor uitsluitend rechtsom.

De middelste pennen van de gereedschappen moeten in het vliegwiel vallen bij het bepalen van de juiste positie (zie afb. 4).



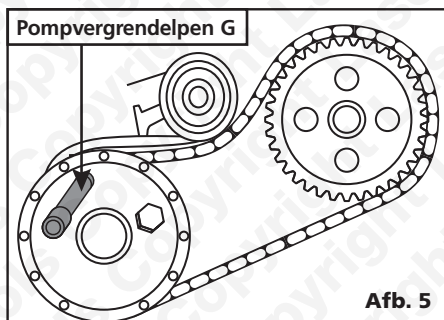
Afb. 4

### Onderdeel F

Borgpen brandstofinjectionpomp – wordt gebruikt om de distributie van de brandstofinjectionpomp voor DPS-pompen in te stellen.

### Onderdeel G

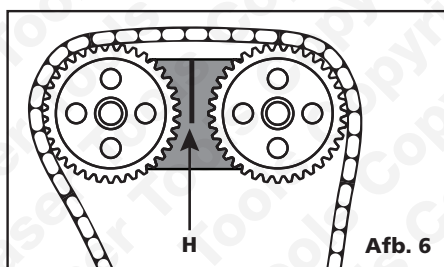
Vergrendelpen brandstofinjectionpomp – wordt gebruikt om de brandstofpomp te vergrendelen van Land Rover TD4-motoren (zie afb. 5).



Afb. 5

### Onderdeel H

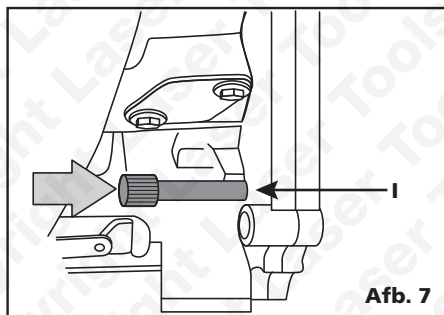
Blokkeergereedschap nokkenas - ontworpen om de tandwielen van de nokkenaspoelie samen te blokkeren zodat ze niet draaien bij het vervangen van de distributieriem. Controleer, met de nokkenas ingesteld op BDP en vergrendeld, of de nokkenasmarkeringen zijn uitgelijnd en plaats onderdeel H (zie afb. 6). Gebruik met onderdeel (I) voor 20 T4-benzinemotoren.



Afb. 6

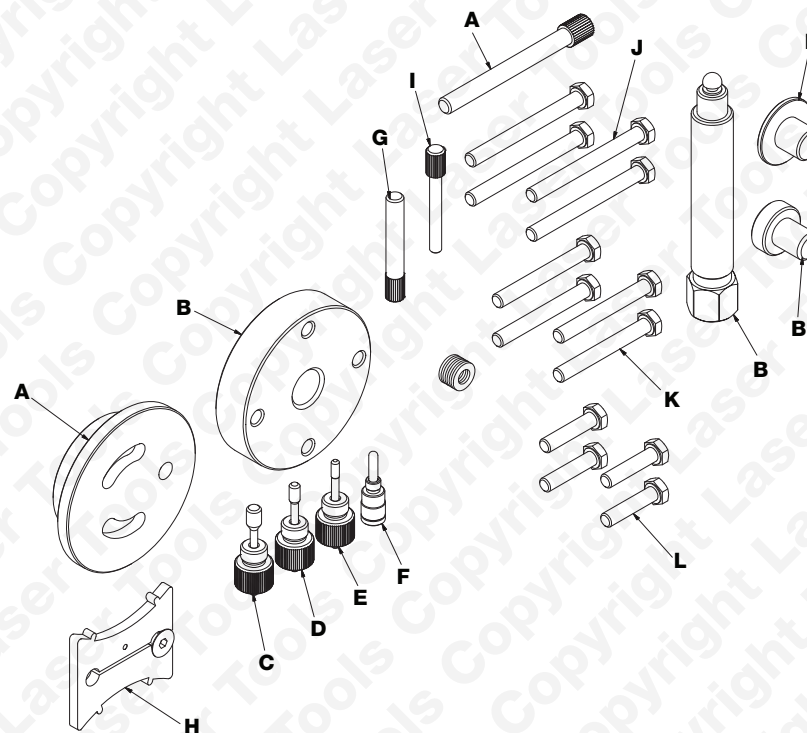
### Onderdeel I

Borgpen vliegwiel - wordt gebruikt om het vliegwiel te vergrendelen bij TDC voor 20 T4-benzinemotoren (zie afb. 7).



Afb. 7

## Schema



Ref	Code	OEM-referentie	Beschrijving
A	C610	303-864   LRT-12-045	Gereedschap voor vasthouden aandrijftandwiel injectiepomp
B	C611	303-868   LRT-12-049	Poelietrekker krukasdemper
C	C612	303-896   LRT-12-085	Blokkeergereedschap vliegwiel
D	C613	303-863   LRT-12-044	Blokkeergereedschap vliegwiel (300TDi)
E	C614	303-825   LRT-12-003	Blokkeergereedschap vliegwiel (viencilinder-dieselmotoren)
F	C615	303-851   LRT-12-030	Borgpen injectiepomp (viencilinder-dieselmotoren)
G	C463	303-943   LRT-12-141	Borgpen injectiepomp (TD4)
H	C190	303-877   LRT-12-060	Blokkeergereedschap vliegwiel (viencilinder-16V-benzinemotoren)
I	C086	303-875   LRT-12-058	Borgpen vliegwiel 20 T4-motor
J	C618	Bouten: M8 x 90 mm	Monteeroptie voor A en B
K	C619	Bouten: M8 x 65 mm	Monteeroptie voor A en B
L	C063	Zeskantbouten: M8 x 35 mm	Monteeroptie voor A en B

## Toepassingen

In de lijst met toepassingen voor dit product wordt naar de OEM-gereedschapscode verwezen

Code met de onderdeelcode.

In de meeste gevallen is het gereedschap afgestemd op dit type motor en noodzakelijk voor onderhoud aan de distributieriem of -ketting.

Als de motor een interferentiemotor is, zullen de kleppen de zuigers beschadigen als de motor met een gebroken distributieriem draait.

Voordat de cilinderkop wordt gedemonteerd, moet er een compressietest van alle cilinders worden uitgevoerd.

Raadpleeg altijd een geschikte onderhoudshandleiding voordat u begint met het vervangen van de distributieriem of -ketting.

Het gebruik van dit distributiegereedschap voor de motor is volledig op verantwoordelijkheid van de gebruiker. The Tool Connection kan niet verantwoordelijk worden gehouden voor eventueel veroorzaakte schade.

**GEbruik ALTIJD EEN BETROUWBARE ONDERHOUDSHANDLEIDING**

Let op: de onderstaande informatie dient uitsluitend ter referentie. The Tool Connection adviseert fabrikantgegevens of Autodata te gebruiken.

The Tool Connection is op geen enkele wijze aansprakelijk voor schade of persoonlijk letsel als gevolg van het gebruik van deze kit.

Model	Maat	Motorcode	Beginjaar
90, 110	2.5	12j	1985 tot 1992
Defender/Discovery I	2.5	200TDi	1990 tot 1994
Range Rover Classic	2.5	200TDi	1993 tot 1994
Defender/Discovery	2.5	300TDi	1994 tot 1998
Range Rover Classic	2.5	300TDi	1994 tot 1995
Discovery	2.5	20 T4 en 2.0L 16v MPI	1993 tot 1997

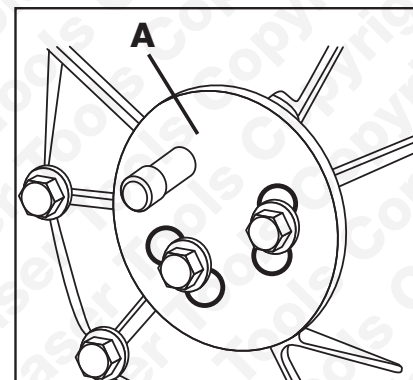
## Instructies

### Beschrijvingen van onderdelen:

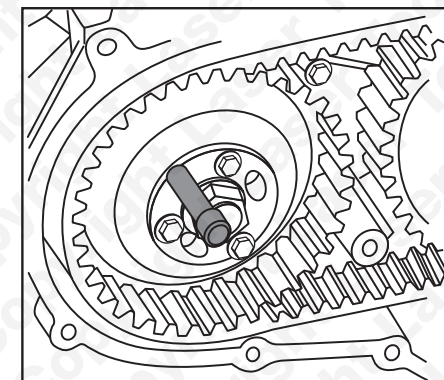
#### Onderdeel A

Gereedschap voor vasthouden aandrijftandwiel brandstofinjectionpomp – wordt gebruikt met meegeleverde bouten en pen om het tandwiel van de injectiepomp te verwijderen terwijl het aandrijftandwiel van de pomp en de aandrijfriem en de behuizing nog op hun plek zitten. Zie afb. 1.

Gebruik de pen uitsluitend zoals in afb. 2 wordt weergegeven voor het vervangen van de distributieriem.



Afb. 1

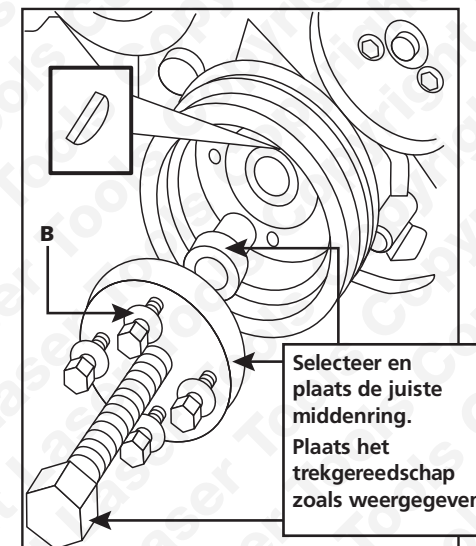


Afb. 2

#### Onderdeel B

Poelietrekker krukaspolie - wordt gebruikt om de voorste krukspolie te verwijderen. Verwijder de bevestigingsbout van de demper en monteer zoals in afb. 3 wordt weergegeven.

Zorg ervoor dat u de schijfspie niet verliest.



Afb. 3