

5545

LASER[®]

Saca-rolamentos das rodas dianteiras

- Ford Transit 2006 em diante

Instruções



MADE IN
SHEFFIELD



www.lasertools.co.uk

Guarantee

Distributed by The Tool Connection Ltd
Kington Road, Southam, Warwickshire CV47 0DR
T +44 (0) 1926 815000 F +44 (0) 1926 815888
info@toolconnection.co.uk www.toolconnection.co.uk

If this product fails through faulty materials or workmanship, contact our service department direct on: **+44 (0) 1926 818186**. Normal wear and tear are excluded as are consumable items and abuse.

www.lasertools.co.uk

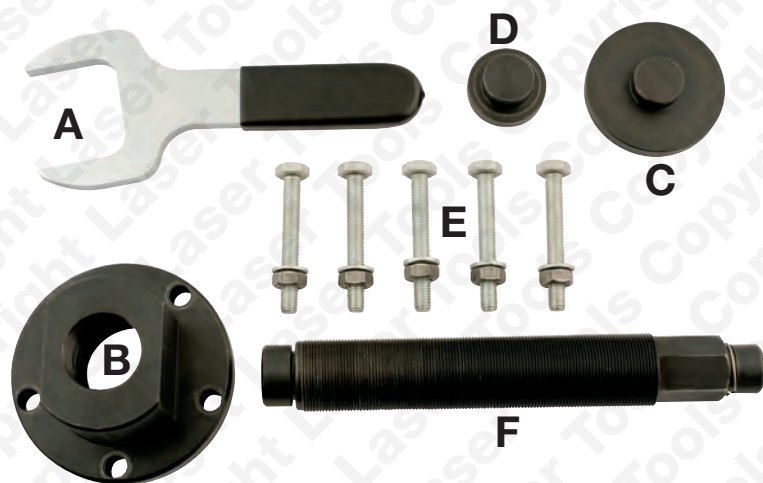
Saca-rolamentos das rodas dianteiras – Ford Transit 2006 em diante

Este conjunto foi desenvolvido para extrair a carcaça do rolamento das rodas dianteiras da flange de transmissão dianteira. Os rolamentos dianteiros são integrais com a respectiva carcaça externa e, devido ao seu desenho, tornam-se inutilizáveis quando são separados da flange de transmissão.

Este conjunto de ferramenta separa o rolamento velho da flange de transmissão e permite a substituição do rolamento evitando a substituição da flange de transmissão.

Após a desmontagem da carcaça exterior do rolamento, é necessário desmontar a pista interior do rolamento. É necessário equipamento adicional para este procedimento. Geralmente, este é efectuado por desbaste.

Conteúdos



Ref	Descrição
A	Chave de fixação do corpo do saca
B	Corpo do saca
C	Prato de impacto grande
D	Prato de impacto pequeno
E	Parafusos/porcas/anilhas de fixação (M10) x 5
F	Perno de impacto

Instruções

- Depois de corretamente montado, utilizando a chave de fixação do corpo do extrator ou fixando o mesmo num torno adequado, apertar o parafuso de pressão de impacto.

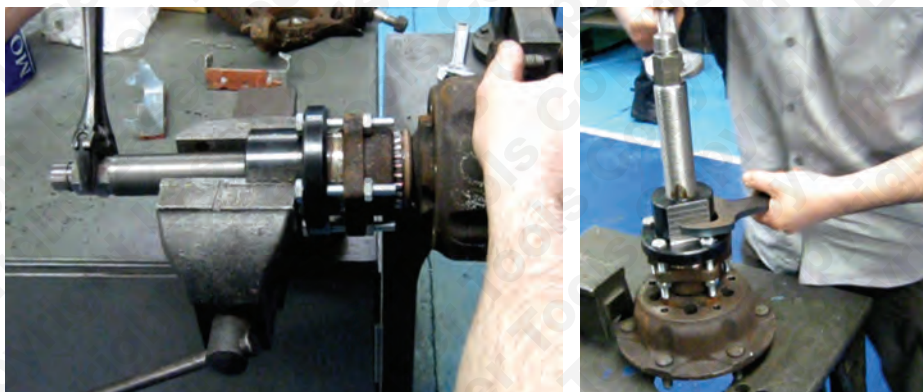
AVISO: O LADO SUPERIOR DO TORNO DEVE ESTAR ABAIXO DA LINHA CENTRAL DO CORPO DO EXTRATOR PARA EVITAR ESMAGAR A PARTE ROSCADA DO CORPO.

Consultar o desenho abaixo.

- Depois de apertado o parafuso de pressão, remover o conjunto do torno e colocar a flange da direção virada para baixo numa superfície resistente adequada (evitando danos nos pernos da roda) e martelar na parte superior do parafuso de pressão de impacto com um macete de cobre adequado.

AVISO: SE FOR UTILIZADO UM TORNO PARA SEGURAR O CONJUNTO, NÃO MARTELAR NO PARAFUSO DE PRESSÃO COM O CONJUNTO MONTADO NO TORNO.

- Reapertar o parafuso de pressão de impacto e repetir os passos 3 e 4 até a caixa do rolamento estar desmontada.



Nota: inicialmente, será necessário exercer mais força na caixa do rolamento para este começar a mover-se no entanto, assim que isso acontecer, o rolamento deverá soltar-se apenas com o binário de aperto. Depois de desmontada a caixa do rolamento, a flange da direcção deverá ser deixada com o anel interior do rolamento exterior ainda no lugar. Será necessário remover este anel interior.

Será necessário remover este anel interior. Para esta tarefa é necessário equipamento adicional. Tradicionalmente, tal é efetuado com uma rebarbadora. Contudo, para remover o anel do rolamento interior sem moer, a Laser Tools recomenda a utilização da ferramenta de remoção de rolamentos interiores Laser 5738 que foi concebida para ser utilizada com este kit (disponível separadamente). Para esta tarefa é necessário equipamento adicional, a Laser Tools desenvolveu o conjunto 5738, o qual funciona com o 5545 para desmontar o anel interior sem desbastar.

Componente

Componente A -

Chave de fixação do corpo do saca

Concebida para segurar fixamente o corpo do saca enquanto o perno de impacto é apertado.

Componente B -

Corpo do saca-rolamentos

Concebido especificamente para aparafusar à carcaça do rolamento da roda com os 5 parafusos e porcas fornecidos. A rosca central de B é especialmente concebida para encaixar no perno de impacto (F) fornecido.

Componente C - Prato de impacto grande

Utilizado para proteger o rolamento e a flange de transmissão durante a sua desmontagem em conjunto do braço da suspensão.

Componente D - Prato de impacto pequeno

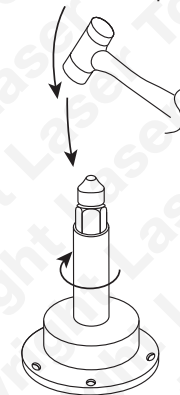
Utilizado para proteger o tubo da flange de transmissão durante a desmontagem do rolamento da flange.

Componente E - Parafusos, porcas e anilhas

Utilizadas para unir a carcaça do rolamento da roda ao corpo do saca (B). Estes artigos são de desgaste - Números de peça sobresselente

Componente F - Perno de impacto

Um cilindro roscado com um sextavado grande numa extremidade e uma barra sólida de metal no meio. Ao apertar-se o corpo roscado no centro do corpo do saca (B), a barra central de (F) é encostada à flange de transmissão. Após o aperto, basta martelar a extremidade exterior da barra central com um martelo de cobre. Este impacto do martelo transmite um impacto directo ao ponto a separar. Bata duas vezes e volte a apertar (F), depois repita até o rolamento estar separado.



Precauções

- Use sempre vestuário de equipamento apropriado, incluindo luvas, óculos e botas de protecção.
- Assegure-se de que o veículo está elevado com segurança no macaco e apoiado com preguiças adequadas de forma a garantir a estabilidade do conjunto.
- Remova as rodas apropriadas.
- Remova as pinças de travão, etc., necessárias.
- Separe a rótula inferior da suspensão e a ponteira da haste da direcção.
- Remova a porca do semi-eixo auxiliar e o veio auxiliar nos veículos com cubos de tracção traseira. Para os veículos com tracção dianteira, remova a porca do semi-eixo e o semi-eixo do cubo dianteiro e suspenda-o de forma a libertar espaço.
- Remova os 5 parafusos de montagem (parafusos Tork*) que aparafusam a carcaça do rolamento da roda ao braço da suspensão. Acesso através do conjunto do disco/flange de transmissão.
- Limpe integralmente as rosas nos 5 orifícios de montagem no braço da suspensão.
- Remover o conjunto flange de transmissão/rolamento do braço da suspensão - se disponível, utilize a ferramenta extractora de discos de travão Laser 4288 para extrair o conjunto rolamento/flange de transmissão do braço. Se a ferramenta 4288 não estiver disponível, esta ferramenta pode ser igualmente utilizada, mas o sensor de ABS deve ser desmontado.



Safety First. Be Protected.

Instruções

Remover o conjunto flange de transmissão/rolamento da roda do braço

1. Remova o sensor de ABS.
2. Coloque o prato de impacto grande (C) no tubo da flange de transmissão a partir da traseira do braço da suspensão, conforme ilustrado.

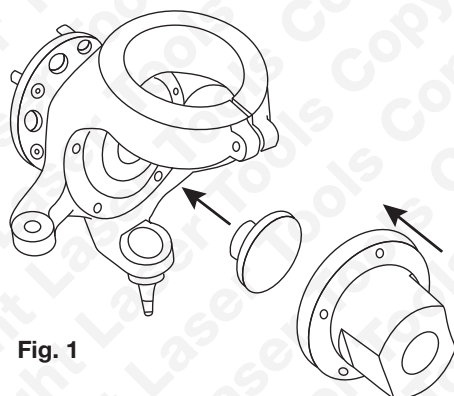


Fig. 1

C – Prato de impacto grande

B – Corpo do saca

Fixe o corpo do saca com os parafusos originais da carcaça do rolamento.

3. Coloque o corpo do saca (B) atrás do braço da suspensão, conforme ilustrado na Fig. 1, de forma a que os 5 orifícios fiquem alinhados com os 5 orifícios de montagem no braço. Com os parafusos de montagem originais, enrosque o corpo na posição, apertando os parafusos uniformemente.
4. Assegure-se de que as roscas de união do perno de impacto e do corpo do saca estão lubrificadas com massa de lubrificação de alta pressão (massa de dissulfureto de molibdénio, massa preta de juntas homocinéticas). Aperte (F) ao corpo do saca (B) até encostar a (C).
5. Continue a apertar o perno de impacto (F) para extrair o conjunto flange de transmissão/rolamento da roda do braço da suspensão.
6. Se o perno de impacto ficar apertado, poderá martelar directamente na extremidade do perno de impacto para auxiliar a extracção.
7. Após o conjunto estar extraído do braço da suspensão, pode ser removido o disco do travão. Se o rolamento necessitar de substituição, proceda apenas após ler as informações que se seguem.

Instruções

Remover a carcaça do rolamento a partir da flange de transmissão

1. A fig. 2 ilustra o conjunto flange de transmissão/rolamento fora do veículo, com o disco desmontado.



Fig. 2

2. Monte o corpo do saca e o perno de impacto conforme ilustrado abaixo, recorde-se de apertar os cinco parafusos/porcas/anilhas M10, tal como ilustrado, de forma uniforme a 80Nm.

AVISO: CERTIFICAR-SE DE QUE O PARAFUSO DE PRESSÃO ESTÁ TOTALMENTE LUBRIFICADO COM MASSA LUBRIFICANTE DE DISSULFURETO DE MOLIBDÉNIO

