

I nostri prodotti sono stati ideati per essere usati correttamente e con attenzione per lo scopo previsto. The Tool Connection non accetta alcuna responsabilità per l'uso improprio di qualsiasi suo prodotto, né per danni a persone, cose o apparecchiature verificatisi a seguito dell'uso dei prodotti stessi. Inoltre, l'uso improprio invalida la garanzia.

Se applicabili, sia il database delle applicazioni fornito che qualsiasi informazione procedurale messa a disposizione sono stati sviluppati come guide di carattere generale per l'utilizzo di un particolare attrezzo; nonostante sia stata prestata la massima attenzione all'accuratezza dei dati, non affrontare nessun progetto senza prima consultare la documentazione tecnica del produttore (workshop o manuale d'istruzioni) o di un'autorità riconosciuta, come Autodata.

È nostra prassi migliorare continuamente i prodotti; ci riserviamo quindi il diritto di modificare specifiche e componenti senza preavviso. L'utente è tenuto a verificare l'idoneità degli attrezzi e delle informazioni prima di procedere.

2457823 March AM 09:51

## Garanzia

Se il prodotto presenta materiali difettosi o vizi di fabbricazione, contattare direttamente la nostra divisione per l'assistenza clienti, al numero: **+44 (0) 1926 818186**. Dalla garanzia sono esclusi la normale usura, i materiali di consumo e l'utilizzo improprio.



Distribuito da The Tool Connection Ltd

Kineton Road, Southam, Warwickshire CV47 0DR, Regno Unito  
Tel: +44 (0) 1926 815000 Fax: +44 (0) 1926 815888  
info@toolconnection.co.uk [www.toolconnection.co.uk](http://www.toolconnection.co.uk)



# LASER<sup>®</sup>

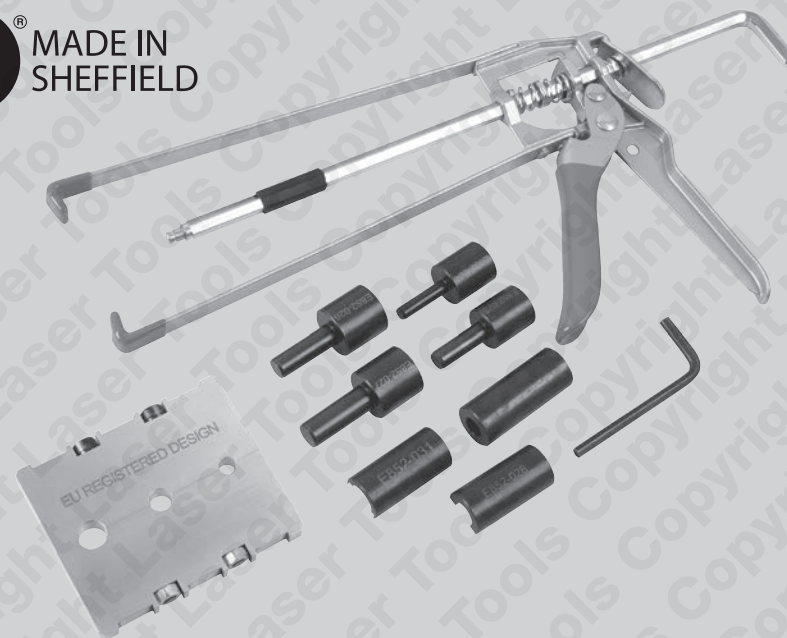
6933



## Attrezzo di inserimento del connettore del tubo



MADE IN  
SHEFFIELD



- Un attrezzo manuale progettato secondo principi innovativi e dotato di adattatori appositamente lavorati per mordere il tubo del carburante desiderato e inserire il connettore al suo interno.
- Sviluppato per facilitare l'inserimento dei connettori per tubi del carburante in plastica dura forniti nel kit tubo e connettore Connect 37011.
- Applicazioni: tubi carburante/aria e di aspirazione dotati di connettori del tipo a scatto. Utilizzabile a bordo veicolo.
- Dimensioni dei connettori a scatto coperti: 6,30 mm, 7,89 mm, 9,49 mm, 9,89 mm, 11,80 mm.
- Progettato nel Regno Unito.

## 6933 - Attrezzo di inserimento del connettore del tubo

L'attrezzo 6933 è stato sviluppato per consentire la sostituzione o la riparazione delle dimensioni più comuni di connettori e tubi in plastica dura installati sui veicoli moderni. L'attrezzo 6933 consente al tecnico di effettuare una riparazione efficace e professionale, conforme al prodotto OEM originale.

L'attrezzo 6933 è stato progettato seguendo principi innovativi ed è dotato di adattatori appositamente lavorati per mordere il tubo del carburante desiderato e inserire il connettore al suo interno.

Il metodo tradizionale utilizzato nelle officine di assistenza/riparazione per installare questo tipo di connettori sui tubi in plastica dura sfrutta l'acqua calda per ammorbidire ed allargare il tubo; si affida quindi al tecnico per forzare manualmente il connettore nel tubo. Questo può dimostrarsi un lavoro più difficile del previsto, e non sempre i risultati sono perfetti, o quantomeno utilizzabili.

L'attrezzo 6933 garantisce sempre un inserimento perfetto; rapido e facile da utilizzare, elimina gli sprechi di materiali e l'eventuale necessità di rifare il lavoro.

\*\*L'attrezzo 6933 è raccomandato da Laser Tools per il kit connettore tubo Connect 37011.

- Applicazioni: tubi carburante/aria e di aspirazione dotati di connettori del tipo a scatto.
- Dimensioni dei connettori a scatto coperti: 6,30 mm, 7,89 mm, 9,49 mm, 9,89 mm, 11,80 mm.
- Lubrificare sempre il connettore con vaselina o materiale analogo per facilitare l'assemblaggio
- Utilizzabile a bordo veicolo.
- Design registrato europeo.

- Vedere la Figura 1 per un esempio di utilizzo del connettore a scatto e del tubo in plastica.

### Esempi di utilizzo

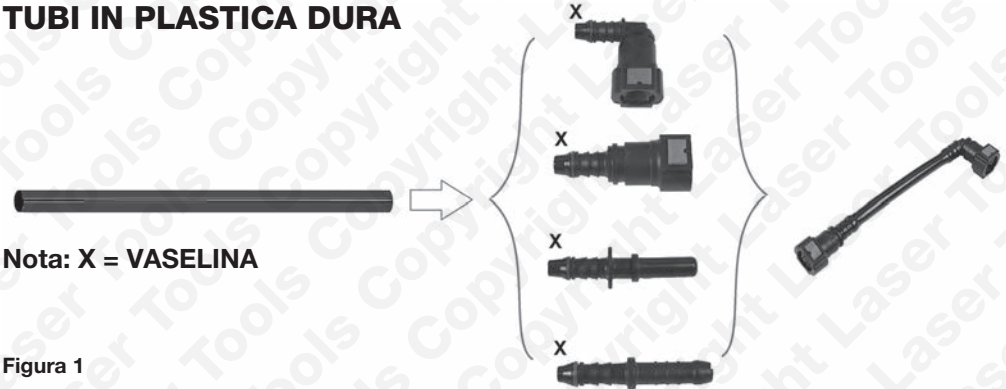


Servomeccanismo a vuoto

Filtro del carburante  
Connessioni

Sistemi di  
comando EVAP

### TUBI IN PLASTICA DURA



Nota: X = VASELINA

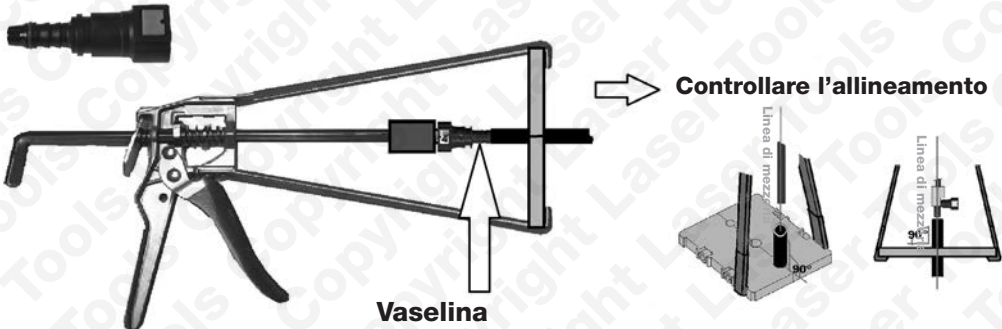
Figura 1

**Si consiglia di utilizzare con materiali di consumo Connect 37011 - Kit tubi e connettori assortiti**

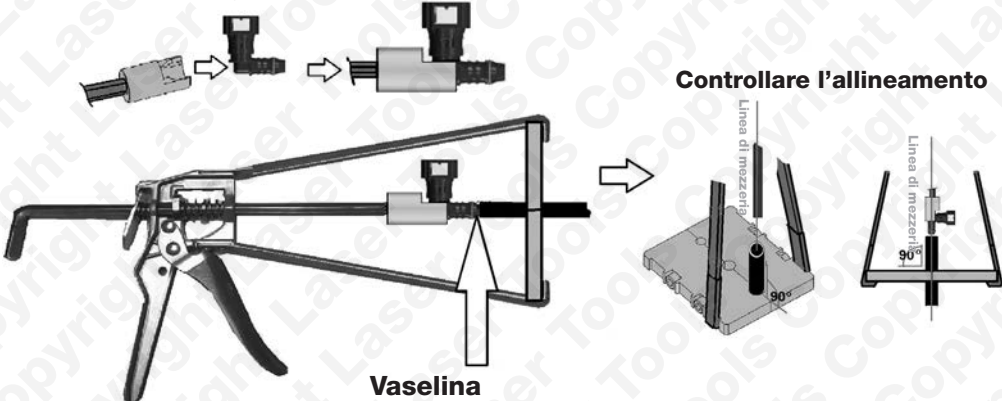




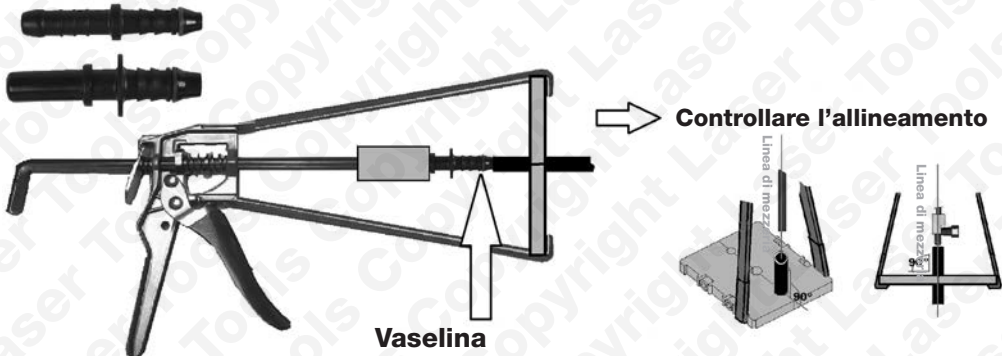
Assemblaggio per connettore rettilineo (FEMMINA):



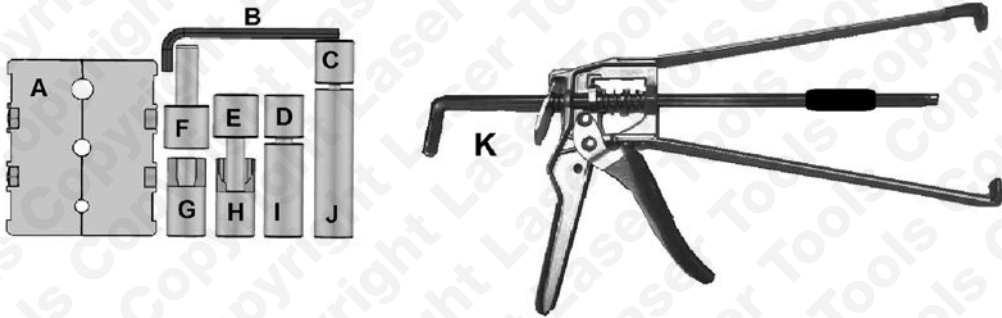
Assemblaggio per connettore angolare 90° (FEMMINA):



Assemblaggio per connettori rettilinei (MASCHIO):



Componenti



Descrizione	Dimensioni tubo	Rif.
11,2 mm, adattatore d'inserimento rettilineo femmina	10 mm D.I. plastica	F
9,89 mm, adattatore d'inserimento rettilineo femmina	8 mm D.I. plastica	E
9,49 mm, adattatore d'inserimento rettilineo femmina	8 mm D.I. plastica	D
7,89 mm, adattatore d'inserimento rettilineo femmina	8 mm D.I. plastica	C
6,30 mm, adattatore d'inserimento rettilineo femmina	6 mm D.I. plastica	
6,30 mm, adattatore d'inserimento rettilineo maschio	6 mm D.I. plastica	I
7,89 mm, adattatore d'inserimento rettilineo maschio	8 mm D.I. plastica	
8 mm, rettilineo, adattatore d'inserimento da plastica a gomma	6 mm D.I. plastica	
8,3 mm, rettilineo, adattatore d'inserimento da plastica a gomma	8 mm D.I. plastica	J
9,49 mm, adattatore d'inserimento rettilineo maschio (foro di grande diam.)	8 mm D.I. plastica	
9,89 mm, adattatore d'inserimento rettilineo maschio (foro di piccolo diam.)	8 mm D.I. plastica	
11,8 mm, adattatore d'inserimento rettilineo maschio (foro di piccolo diam.)	10 mm D.I. plastica	G
6,3 mm, adattatore d'inserimento angolare 90° femmina	6 mm D.I. plastica	
7,89 mm, adattatore d'inserimento angolare 90° femmina	8 mm D.I. plastica	
9,49 mm, adattatore d'inserimento angolare 90° femmina	8 mm D.I. plastica	
9,89 mm, adattatore d'inserimento angolare 90° femmina	8 mm D.I. plastica	
11,8 mm, adattatore d'inserimento angolare 90° femmina	10 mm D.I. plastica	H
Attrezzi di inserimento		
Morsetto per tubo + bulloni	6, 8, 10 mm D.I.	A
Chiave esagonale 5 mm	Serrare il morsetto	B
Attrezzo di pressione	Tutti	K

Le seguenti istruzioni sono riportate a titolo esclusivamente indicativo. Consultare i dati OEM, ad esempio quelli ottenuti dal costruttore dei veicoli, oppure da Autodata.

L'utilizzo del presente attrezzo di inserimento connettore è a discrezione assoluta dell'utente e The Tool Connection Ltd declina ogni responsabilità in merito ad eventuali danni che potrebbero derivarne.



## Riferimento incrociato connettore/adattatore

ID connettore	Dimensioni connettore, descrizione	Tipo e dimensioni tubo	Rif.
37216	11,2 mm, rettilineo femmina	10 mm D.I. plastica	F
37214	9,89 mm, rettilineo femmina	8 mm D.I. plastica	E
37215	9,49 mm, rettilineo femmina	8 mm D.I. plastica	D
37213	7,89 mm, rettilineo femmina	8 mm D.I. plastica	C
37212	6,30 mm, rettilineo femmina	6 mm D.I. plastica	
37200	6,30 mm, rettilineo maschio	6 mm D.I. plastica	
37201	7,89 mm, rettilineo maschio	8 mm D.I. plastica	I
37205	8 mm, rettilineo, da plastica a gomma	6 mm D.I. plastica a 7,5 mm D.I. gomma	
37206	8,3 mm, rettilineo, da plastica a gomma	8 mm D.I. plastica a 7,5 mm D.I. gomma	
37202	9,49 mm, rettilineo maschio	8 mm D.I. plastica	J
37203	9,89 mm, rettilineo maschio	8 mm D.I. plastica	
37204	11,8 mm, rettilineo maschio	10 mm D.I. plastica	
37207	6,3 mm, angolare 90° femmina	6 mm D.I. plastica	
37211	7,89 mm, angolare 90° femmina	8 mm D.I. plastica	G
37208	9,49 mm, angolare 90° femmina	8 mm D.I. plastica	
37209	9,89 mm, angolare 90° femmina	8 mm D.I. plastica	
37210	11,8 mm, angolare 90° femmina	10 mm D.I. plastica	H

## Preparazione

- Selezionare il connettore e il tubo appropriati per la connessione  
Se il connettore deve collegarsi a un connettore esistente sul veicolo, verificare sempre l'installazione del connettore prima di tagliare e formare il tubo.
- Lubrificare l'estremità dentellata del connettore con vaselina o materiale analogo; prestare attenzione a non sporcare con vaselina l'esterno del tubo da mordere con l'attrezzo.

## Istruzioni per l'uso dell'attrezzo a pressione

- Per applicare forza e spingere in avanti l'alberello dell'attrezzo a pressione, tirare la leva del grilletto all'indietro.
- Per rilasciare la pressione o tirare indietro l'alberello dell'attrezzo a pressione, premere la leva di rilascio e tirare delicatamente all'indietro l'alberello dell'attrezzo a pressione.  
N.B. Verificare che il grilletto sia completamente rilasciato prima di tirare indietro l'alberello.

Rilascio dell'attrezzo

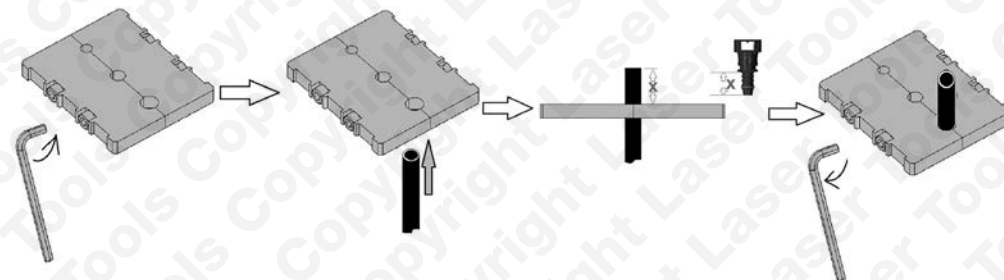


Grilletto

## Istruzioni per l'uso

### Impostazione del tubo nel blocco del morsetto:

- Allentare entrambe le viti di fissaggio con la chiave esagonale da 5 mm in dotazione (B).
- Inserire il tubo nel morsetto (A)
- Impostare la profondità di sporgenza del tubo in modo che corrisponda alla lunghezza della sezione dentellata del connettore, come mostrato da X sotto (circa 25 mm). Serrare le viti della piastra di bloccaggio fino a chiudere completamente le ganasce.



- Assemblare l'attrezzo come mostrato di seguito, in base al tipo di connettore

**IMPORTANTE:** verificare che il tubo, il connettore e l'attrezzo a pressione siano tutti allineati correttamente. I piedi dell'attrezzo a pressione (K) devono essere inseriti nelle scanalature sul blocco (A) adiacente al foro nel quale è bloccato il tubo, come mostrato.

- Tirare delicatamente il grilletto sull'attrezzo in modo che l'estremità del connettore inizi a penetrare nel tubo.
- Ricontrollare l'allineamento e la lubrificazione, quindi utilizzare il grilletto per spingere il connettore nel tubo, fino a inserirlo completamente.

N.B: Non cercare di spingere il connettore attraverso il blocco del morsetto.