

Os nossos produtos foram concebidos para serem utilizados de forma correta e cuidadosa para a finalidade prevista. The Tool Connection não assume qualquer responsabilidade pela utilização incorreta dos seus produtos, pelo que não pode ser responsabilizada por quaisquer danos pessoais, materiais ou de equipamento ocorridos durante a utilização das ferramentas. Além disso, a sua utilização incorreta anula a garantia.

A base de dados de aplicações e quaisquer instruções facultadas, se aplicáveis, foram concebidas para oferecerem orientações gerais sobre a utilização de uma determinada ferramenta e, embora se tenha prestado toda a atenção à exatidão dos dados, nenhum projeto deverá ser iniciado sem consultar primeiro a documentação técnica do fabricante (o manual de oficina ou de instruções) ou sem recorrer a uma autoridade reconhecida, como a Autodata.

Seguimos uma política de melhoria contínua dos nossos produtos, pelo que nos reservamos o direito de alterar especificações e componentes sem aviso prévio. Cabe ao utilizador a responsabilidade de garantir a adequação das ferramentas e das informações antes da respetiva utilização.

LASER[®]

N.º de peça 7405

Arrancador auxiliar Multifunções

Instruções



5 018341 074050 >

7405_Instructions_PT



www.lasertools.co.uk



Distributed by The Tool Connection Ltd
Kington Road, Southam, Warwickshire CV47 0DR
T +44 (0) 1926 815000 F +44 (0) 1926 815888
info@toolconnection.co.uk www.toolconnection.co.uk

Guarantee

If this product fails through faulty materials or workmanship, contact our service department direct on: +44 (0) 1926 818186. Normal wear and tear are excluded as are consumable items and abuse.

www.lasertools.co.uk

www.lasertools.co.uk

Introdução

O arrancador auxiliar multifunções é um banco de potência móvel e uma unidade de carregamento de arranque do motor de emergência eficiente, mas extremamente compacta. Inclui também um LED luminoso para iluminar a área de trabalho (o modo intermitente pode ser utilizado como sinalização de emergência), duas saídas USB (para carregar telemóveis, etc.), porta de entrada/saída de tipo C e um visor digital de tensão no adaptador da pinça do cabo. A unidade e os acessórios são fornecidos numa conveniente caixa de proteção.

Controlos

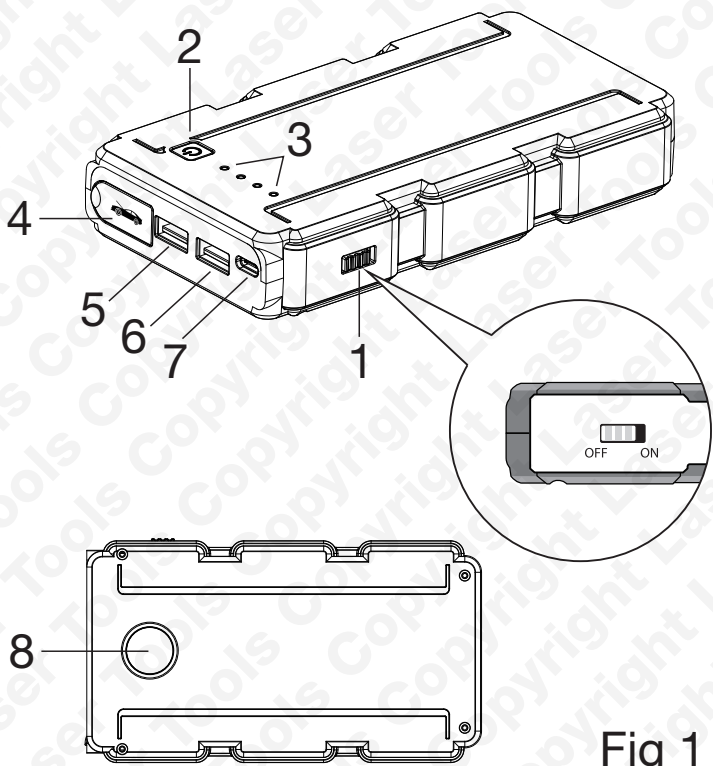


Fig 1

Ref. ^a	Descrição
1	Interruptor principal ON/OFF (Ligar/Desligar)
2	Botão de alimentação de lanterna LED
3	Indicador de energia
4	Porta do arrancador auxiliar
5	Saída 2 (5 V 2,1 A)
6	Saída 1 USB 3.0 (3,6 V-12 V; 1,5 A-3 A)
7	Porta de entrada/saída de tipo C (5 V/3 A)
8	Lanterna LED

Instruções

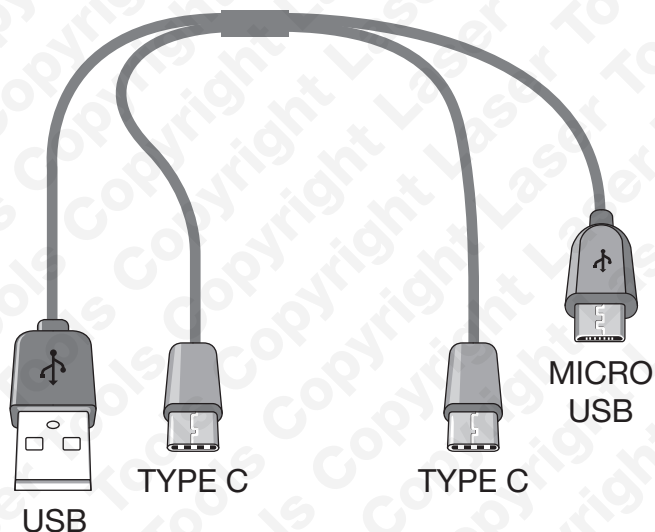


Fig 2

Nota:

Antes de utilizar o arrancador auxiliar pela primeira vez, é necessário carregar a unidade até o ecrã LED de carga/energia (3) mostrar quatro luzes indicadoras acesas. Depois disso, deverá ser carregado a cada oito a doze semanas para evitar danos na bateria. A unidade também tem de ser carregada após o arranque do veículo ou quando o ecrã LED de carga/energia mostrar menos de quatro luzes indicadoras.

Carregar o arrancador auxiliar:

Quando for novo, carregar o arrancador auxiliar imediatamente durante um mínimo de três a quatro horas até o ecrã LED de carga/energia (3) mostrar quatro luzes indicadoras acesas.

Consultar as **Figuras 1 e 2** acima. Utilizando o cabo multifunções fornecido, ligar o conector de tipo C à porta de saída/entrada do arrancador auxiliar (7); em seguida, ligar o conector USB a uma porta USB adequada num PC ou adaptador de corrente USB (não fornecido). Ao carregar, o ecrã LED de carga/energia (3) irá passar pelos quatro LED. Quando estiver totalmente carregado, o ecrã LED mostrará quatro luzes indicadoras acesas.

Instruções

Lanterna LED:

- Consultar a **Figura 1**: colocar o interruptor para ligar/desligar (1) na posição ON (Ligar).
- Premir o botão de alimentação da lanterna LED (2) e manter premido durante 3 segundos: as luzes LED acendem e permanecem acesas.
- Premir novamente o botão: o LED pisca SOS.
- Premir novamente o botão: o LED pisca rapidamente (cerca de 4 intermitências por segundo).
- Premir novamente o botão: o LED permanece aceso.
- Premir o botão novamente e manter premido durante 3 segundos: desliga o LED.

Portas USB:

Consultar as **Figuras 1 e 3**: o arrancador auxiliar está equipado com duas portas USB adequadas para carregar e ligar telemóveis, tablets, etc. A saída 1 (6) é uma porta de classificação USB 3.0 (3,6 V–12 V; 1,5 A–3 A). A saída 2 (5) é uma porta normal USB (5 V 2,1 A). Estas são utilizadas com o cabo multifunções que inclui os seguintes conectores de dispositivos: USB, 2 x tipo C e um micro USB.

A porta 7 é uma porta de entrada/saída de tipo C utilizada para carregar o dispositivo, mas também pode funcionar como saída (5 V/3 A).

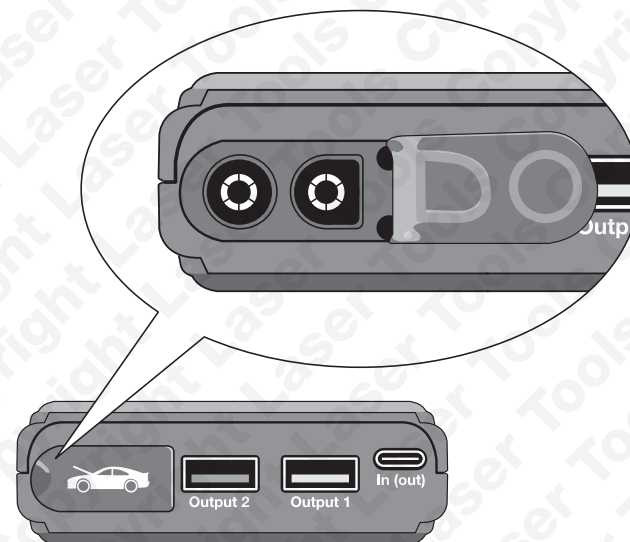


Fig 3

Instruções

Procedimento de arranque do veículo:



Nota:

Consultar sempre a documentação do fabricante do veículo (manual ou manual de oficina) para obter as instruções de arranque auxiliar recomendadas.

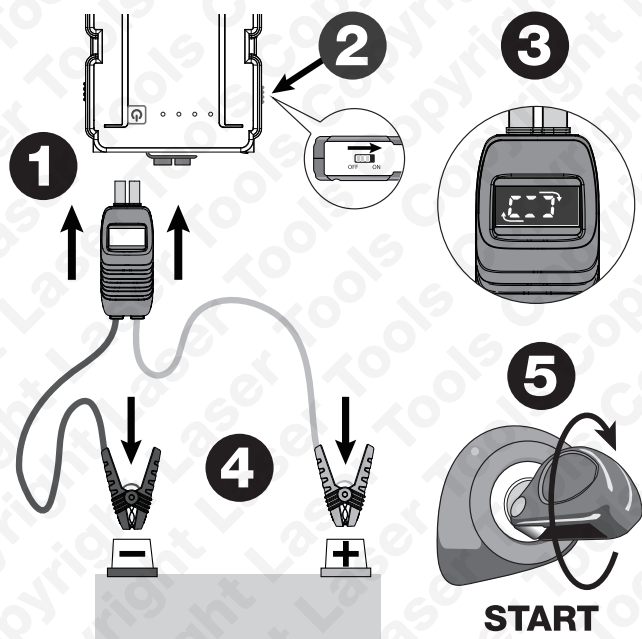


Fig 4

1. DESLIGAR todos os dispositivos elétricos do veículo.
2. Usar proteção para os olhos.
3. Consultar as **Figuras 3 e 4**. Remover a tampa da porta do arrancador auxiliar (4) e ligar o adaptador da pinça do cabo (ligar com firmeza).
4. Colocar o interruptor para ligar/desligar (1) na posição ON (Ligar).
5. O ecrã LED mostrará uma rotação no sentido dos ponteiros do relógio (passo 3 na **Figura 4**) – o dispositivo está pronto.

Instruções

6. Ligar **primeiro** a pinça do cabo **vermelho** ao **terminal positivo (+)** da bateria do veículo. Em seguida, ligar a pinça do cabo preto ao **terminal negativo (-)** da bateria do veículo. O ecrã irá apresentar a tensão disponível.
7. **Ligar o veículo**. Limitar as tentativas de arranque a um máximo de 4–5 segundos de cada vez.
8. Depois de arrancar o motor, retirar o adaptador da pinça do cabo do dispositivo, retirar **primeiro** a pinça do cabo **preto** (-) e, em seguida, a pinça do cabo **vermelho** (+) dos terminais da bateria do veículo.

Nota:

- Deixar o arrancador auxiliar arrefecer durante aproximadamente três minutos após tentativas de arranque sem sucesso. Se, após três tentativas, não conseguir arrancar o veículo, interromper o procedimento de arranque.
- Quando preparado para arrancar, com as pinças ligadas à bateria do veículo, o dispositivo testa a carga e o ecrã LCD apresenta a tensão disponível. A carga é testada a cada 5 segundos (a tensão disponível apresentada pode mudar). Após 20 segundos, o teste de carga e a função de arranque são interrompidos. Caso não se tenha tentado arrancar o veículo nesses 20 segundos, desligar e voltar a ligar o adaptador da pinça do cabo. O teste de carga irá recommençar.

Especificações do produto

Capacidade:	7200 mAh/26,64 Wh (watt-hora)/3,7 V
Tensão de saída:	12 V Veículo
Corrente inicial:	350 A
Corrente de pico:	700 A
Saída USB 1:	USB 3.0 (3,6 V–12 V; 1,5 A–3 A).
Saída USB 2:	5 V/2,1 A
Porta de entrada/saída de tipo C:	5 V/3 A
Vida útil das pilhas:	1000 ciclos

Precauções

- Perigo de faíscas: (risco de explosão) se a bateria do veículo tiver sido recentemente carregada, certificar-se de que a área se encontra bem ventilada e garantir o uso de proteção para os olhos antes de ligar o arrancador auxiliar.
- Perigo de faíscas: não ligar o arrancador auxiliar se existirem fugas de combustível ou vapor de combustível.
- O arrancador auxiliar é adequado apenas para **veículos de 12 V**.
- Utilizar apenas o cabo multifunções originalmente fornecido para carregar o arrancador auxiliar.
- Proteger o arrancador auxiliar da exposição prolongada a condições de humidade. Não deixar o arrancador auxiliar ficar molhado.
- Temperatura ideal de armazenamento: +1 °C a +25 °C.
- Ter sempre muito cuidado ao ligar o arrancador auxiliar. Ligar sempre **primeiro** a pinça do cabo **vermelho** ao terminal positivo da bateria. Ao desligar, retirar sempre **primeiro** a pinça do cabo **preto** do terminal negativo da bateria.
- **NÃO** tocar na pinça do **cabo vermelho positivo** nem na pinça do **cabo preto negativo** em simultâneo se ligadas ao arrancador auxiliar.
- **Polaridade inversa: NÃO ligar** a pinça do **cabo vermelho positivo** ao terminal **negativo** da bateria do veículo e **NÃO ligar** a pinça do **cabo preto negativo** ao terminal **positivo** da bateria do veículo.
- Manter sempre as crianças afastadas.
- Contactar o governo local para ficar a conhecer as práticas de reciclagem e eliminação da área quando for necessário eliminar o arrancador auxiliar.

Mensagens de erro

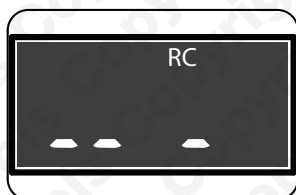
Em determinadas circunstâncias, poderão ser apresentadas mensagens de erro no ecrã LCD do adaptador da pinça do cabo:



TENSÃO REDUZIDA: quando o adaptador da pinça do cabo está ligado ao dispositivo – carregar o dispositivo.

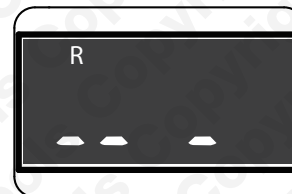


ALTA TENSÃO: quando o adaptador da pinça do cabo está ligado ao dispositivo, com 888 a piscar.

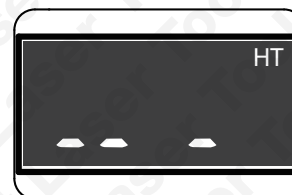


CARREGAMENTO INVERSO: quando o dispositivo está ligado à bateria do automóvel (descarga de corrente).

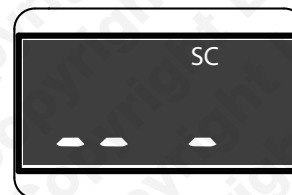
Mensagens de erro



POLARIDADE INVERSA: quando as pinças da bateria estão ligadas da forma errada, por exemplo, a pinça vermelha (positiva) ligada ao terminal (negativo) da bateria.



SOBREAQUECIMENTO: o dispositivo pode sobreaquecer depois de sucessivas tentativas de arranque.



CURTO-CIRCUITO: quando o adaptador da pinça do cabo está ligado ao dispositivo, indica uma falha interna.